



STEA-avustukset 2020, strategia ja toimintaympäristötieto

Syyskoulutus 13.11.2019 Helsinki

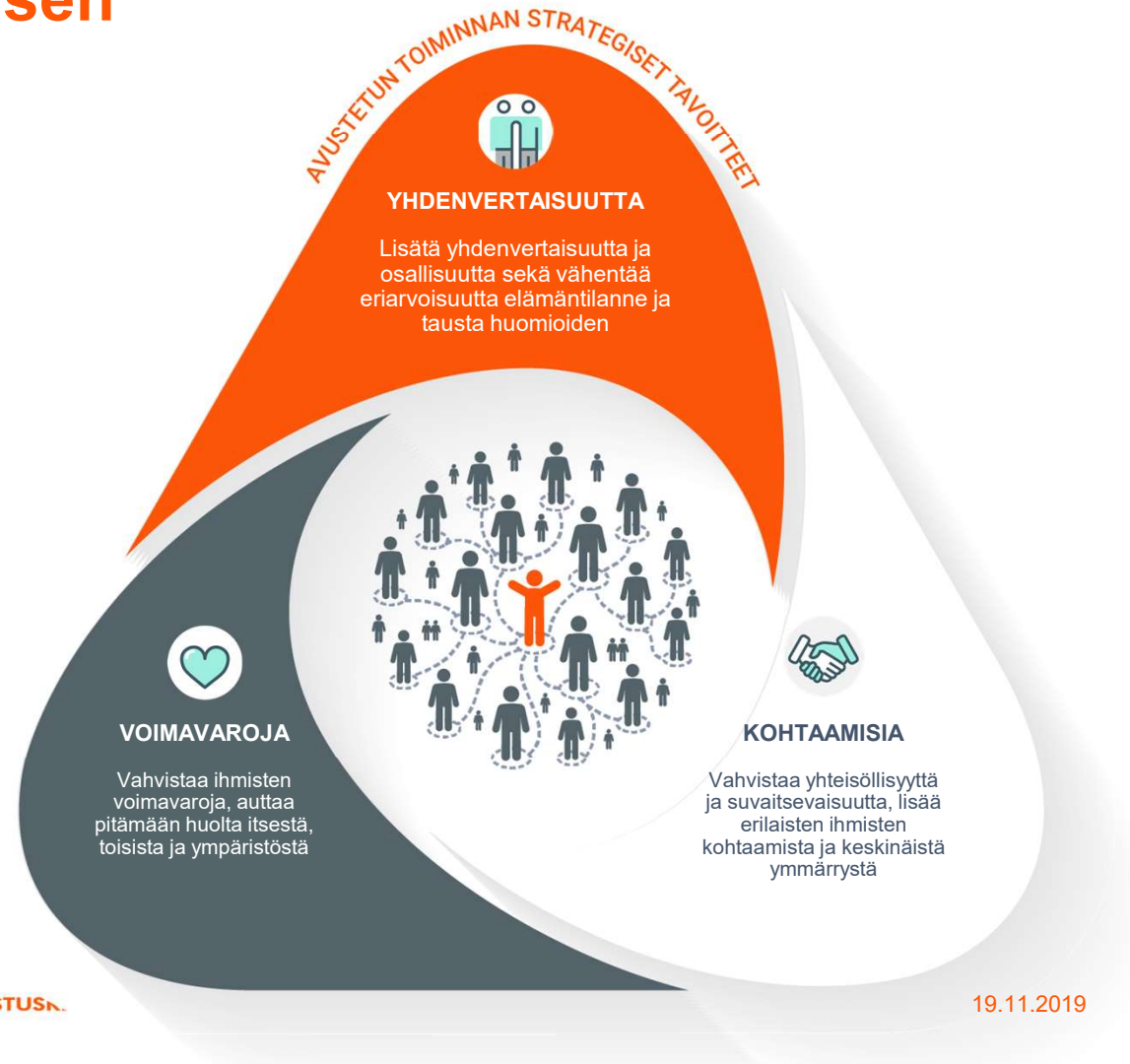
Avustusvalmistelija Ari Mattila

STE-avustukset 2020, strategia ja toimintaympäristötieto



- STE-avusteisen toiminnan strategiset tavoitteet
- Tuloksellinen kansalaisjärjestöjen toiminta
- Paikka auki –ohjelma
- Vuoden 2020 aikatauluja
- Toimintaympäristötietoa tilastoista

STE-avusteisen toiminnan strategiset tavoitteet



Avustetun toiminnan strategiset tavoitteet: yhdenvertaisuus



Lisätä yhdenvertaisuutta ja osallisuutta sekä vähentää eriarvoisuutta elämäntilanne ja tausta huomioiden

- Juuri nyt maailmassa ja ympäristössä, jossa järjestöt toimivat, tapahtuu paljon erilaisia muutoksia. Ihmisten erilaiset elämäntilanteet ovat arkipäivää. Kulttuurinen moninaisuus ja kansainvälisyys lisääntyvät.
- Vaikka suomalaiset voivat yhä paremmin, yhteiskunta polarisoituu ja eriarvoisuus puhututtaa. Tämä vaikuttaa hyvinvointiin koko yhteiskunnassa.

**MIKÄ ON JÄRJESTÖMME
VAHVUUS
YHDENVERTAISUUDEN
EDISTÄMISESSÄ?**

**MITEN JÄRJESTÖMME
VOISI PAINOTAA TÄTÄ
TOIMINNASSAAN
TULEVAISUUDESSA?**

Avustetun toiminnan strategiset tavoitteet: kohtaamisia



Vahvistaa yhteisöllisyyttä ja suvaitsevaisuutta, lisää erilaisten ihmisten kohtaamista ja keskinäistä ymmärrystä

- Suomalaiseen yhteiskuntaan mahtuu monenlaisia, sukupolvelta toiselle periytyviä todellisuuksia, jotka saattavat olla kaukana toisistaan.
- Kansalaisjärjestötoiminnan avulla voidaan lisätä osallisuutta sekä erilaisten ihmisten kohtaamisia ja keskinäistä ymmärrystä. Järjestöt voivat vähentää ihmisten kokemaa yksinäisyyttä vahvistamalla heidän sosiaalisia verkostojaan.

MIKÄ ON JÄRJESTÖMME VAHVUUS KOHTAAMISTEN JA KESKINÄISEN YMMÄRRYKSEN LUOMISESSA?

MITEN TÄMÄN TULISI NÄKYÄ JÄRJESTÖMME TOIMINNASSA TULEVAISUUDESSA?

Avustetun toiminnan strategiset tavoitteet: voimavarvoja

Vahvistaa ihmisten voimavarvoja, auttaa pitämään huolta itsestä, toisista ja ympäristöstä

- Osattomuuden ja ulkopuolisuuden haasteena on ylisukupolvisuus, jonka seurauksena esimerkiksi kansanterveydelliset ja sosiaaliset ongelmat sekä riskitekijät kasautuvat.
- Ongelmakierteen katkaisemiseksi on vahvistettava ihmisten voimavarvoja.
- Ihmisiä, heidän elämänhallintaansa ja hyvinvointiaan tuetaan kokonaisvaltaisesti: psyykkisesti, fyysisesti ja sosiaalisesti.



SOSIAALI- JA
TERVEYSJÄRJESTÖJEN
AVUSTUSKESKUS

MITEN JÄRJESTÖMME
TULISI VAHVISTAA
IHMISTEN VOIMAVAROJA
TULEVAISUUDESSA?

Avustetun toiminnan strategiset tavoitteet

Miten järjestömme voi edistää työttömien yhdenvertaisuutta?

Miten järjestömme voi vahvistaa työttömien voimavaroja tulevaisuudessa?

AVUSTETUN TOIMINNAN STRATEGISET TAVOITTEET

YHDENVERTAISUUTTA

Vähentää eriarvoisuutta ja lisää yhdenvertaisuutta sekä osallisuutta elämäntilanne ja tausta huomioiden

VOIMAVAROJA

Vahvistaa ihmisten voimavaroja, auttaa pitämään huolta itsestä, toisista ja ympäristöstä

KOHTAAMISIA

Vahvistaa yhteisöllisyyttä ja suvaitsevaisuutta, lisää erilaisten ihmisten kohtaamista ja keskinäistä ymmärrystä

STEAn tehtävä

STEA vastaa osaltaan siitä, että Veikkauksen tuottoja käytetään tulokselliseen kansalaisjärjestöjen toimintaan.

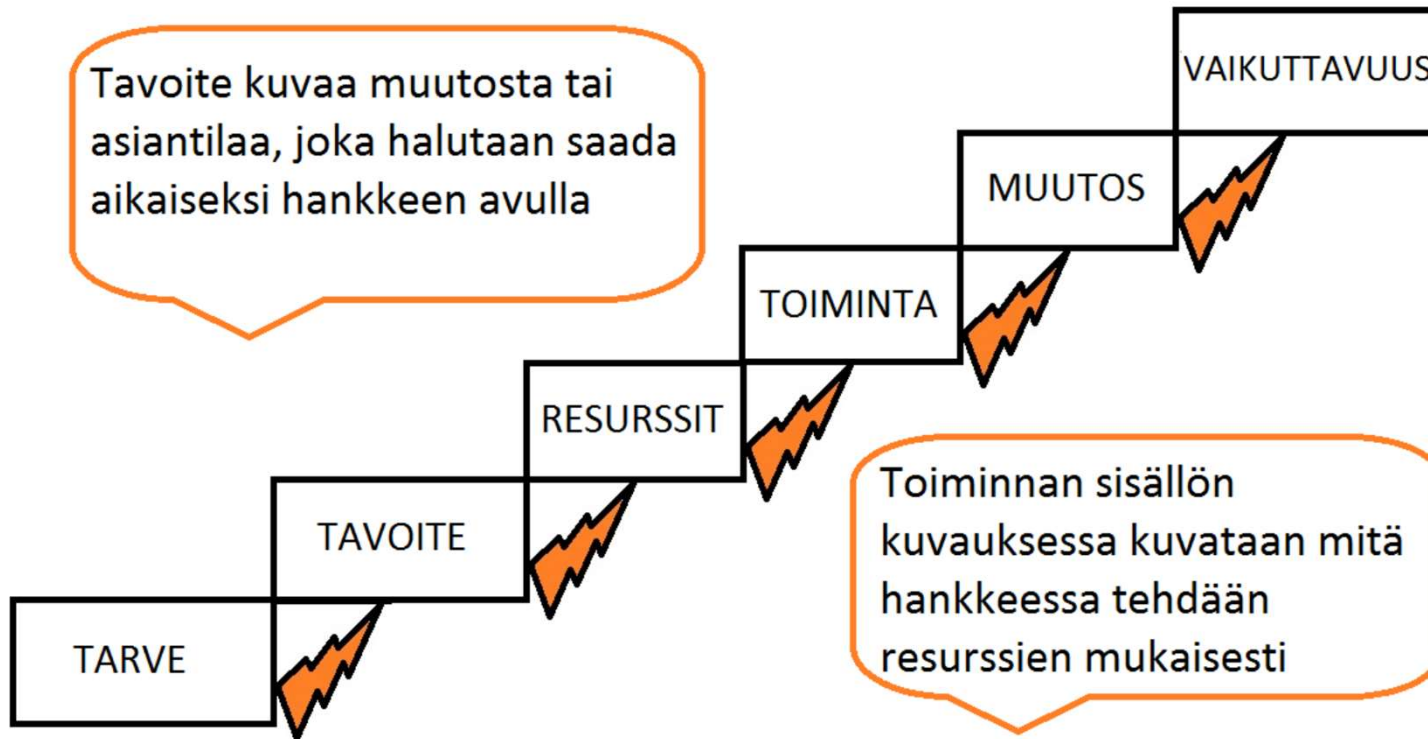
Mitä tarkoittaa tulokellinen kansalaisjärjestötoiminta?

- Tuloksellisessa järjestötoiminnassa edetään kohti asetettuja tavoitteita, saadaan aikaan haluttua muutosta ja pystytään osoittamaan millä tavalla kohderyhmä on hyötynyt toiminnasta.



Millaisia ovat realistiset tulostavoitteet ja miten niiden toteutumista voidaan seurata?

Tuloksellisen toiminnan portaat



STEA-avustushakemuksen peruskäsitteet

Termi	Mitä tarkoitetaan
Tarve	Minkä takia toimintaa tarvitaan? Mikä on ongelma, johon haluatte toiminnallanne puuttua? Kuka on toiminnan tarpeessa ja minkä takia?
Tavoite	Mikä on tavoiteltu muutos / tila, johon toiminnallanne pyritte?
Kohderyhmä	Kohderyhmän rajausta/segmentointi: Keiden hyvinvointia edistetään? Mihin resurssit on tarkoituksenmukaista kohdentaa?
Yhteistyökumppanit	Muut olennaiset toimijat kohderyhmän kannalta, jotka tukevat hankkeen toteuttamista ja/tai ovat olennaisia tavoitteiden saavuttamiseksi.
Sisältö ja toteutus	Toiminnan sisältö ja varsinainen tekeminen.
Tuotos	Tuotokset ovat esimerkiksi konkreettisia välineitä tulosten esittämiseen, dokumentointiin tai levittämiseen (esimerkiksi erilaiset julkaisut tai koulutusmateriaalit).
Tulos	Toiminnalla aikaansaatu muutos kohderyhmässä. Saavutetut tulokset suhteutetaan aina asetettuihin tavoitteisiin!
Vaikutus	Vaikutus syntyy yleensä pidemmän ajan kuluessa. Toiminnalla aikaansaatu tulosten heijastuminen muuallekin kuin kohderyhmään. Esim. kustannusvaikutukset tms.

Toiminnan arviointi

Seurantatiedolla hankitaan tietoa, jota hyödyntämällä varmistetaan, että hanke etenee kohti asetettuja tavoitteita.

- Määrittele arviointi- ja seurantamenetelmät jo toimintaa suunnitellessa
 - milloin aiotte kerätä tietoa,
 - keneltä aiotte kerätä tietoa,
 - miten aiotte kerätä tietoa ja
 - miten tietoa hyödynnetään toiminnan suunnittelussa ja kehittämisessä

Itsearviointimenetelmä Kykyviisarin hyödyntäminen tavoitteiden saavuttamisen arvioinnissa

- Kykyviisarin www.kykyviisari.fi kysymykset jakaantuvat useaan eri osa-alueeseen.



Kykyviisarista tulee valita vastattavaksi vain ne osa-alueet, jotka ovat tarkoituksenmukaisia tavoitteen asettelun näkökulmasta

Osallisuuden kokemuksen mittaamisesta

- Jos toiminnan tavoitteena on osallisuuden edistäminen, on tärkeää seurata ihmisten omaa kokemusta siitä,
 - ovatko he osallisia,
 - onko heillä mahdollisuuksia vaikuttaa ja
 - onko heidän tekemisillään merkitystä.

THL:n nettisivuilta lisätietoa osallisuuden mittaamisesta:

<https://thl.fi/fi/web/hyvinvoinnin-ja-terveyden-edistamisen-johtaminen/osallisuuden-edistaminen/osallisuuden-seuranta/osallisuuden-kokemuksen-mittaaminen>

Osallisuuden kokemuksen mittaamisesta

Ihmisen kokemusta omasta osallisuudestaan voidaan mitata kysymyspatteristolla (THL):

- Tunnen, että päivittäiset tekemiseni ovat merkityksellisiä
- Saan myönteistä palautetta tekemisistäni
- Kuulun itselleni tärkeään ryhmään tai yhteisöön
- Olen tarpeellinen muille ihmisille
- Pystyn vaikuttamaan oman elämäni kulkuun
- Tunnen, että elämälläni on tarkoitus
- Pystyn tavoittelemaan minulle tärkeitä asioita
- Saan itse apua silloin, kun sitä todella tarvitsen
- Koen, että minuun luotetaan
- Pystyn vaikuttamaan joihinkin elinympäristöni asioihin

Kuhunkin väitteeseen vastataan asteikolla 1–5 (täysin eri mieltä – täysin samaa mieltä).

The background features a repeating pattern of orange geometric shapes and stylized letters. The letters 'A', 'S', and 'T' are prominent, rendered in a bold, blocky font. The 'A' has a small circle at its base. The 'S' is composed of two curved segments. The 'T' is a simple vertical bar with a horizontal top. The background is white, and the orange elements are scattered across the page.

Paikka auki II

Osatyökykyisten ja nuorten työllistämisen
avustusohjelma

Paikka auki II – osatyökykyisten ja nuorten työllistämisen avustusohjelma

- Paikka auki -avustusohjelman tarkoituksena on edistää vaikeasti työllistyvien henkilöiden työllistymistä tarjoamalla työpaikkoja sosiaali- ja terveysalan järjestöissä.
- Kohderyhminä ovat
 - 1) työelämän ulkopuolella olevat alle 30-vuotiaat nuoret aikuiset
 - 2) osatyökykyiset (ilman ikärajausta)
- * Työsuhde voi olla koko- tai osa-aikainen

Paikka auki II – osatyökykyisten ja nuorten työllistämisen avustusohjelma

- Palkkaus 12kk tai oppisopimuksen keston mukaan
- Työllistävä järjestö vastaa lakisääteisistä työnantajavelvoitteista sekä palkattavien henkilöiden perehdytyksestä ja ohjauksesta.
- Palkkauskustannusten lisäksi järjestöt voivat hakea avustusta työntekijän mentorointiin osatyökykyisiä henkilöitä palkattaessa.
- **Haku vuodelle 2021 on auki huhti-toukokuussa 2020**
Paikka auki II - lomakkeella <https://asiointi.stea.fi>

Paikka auki II – osatyökykyisten ja nuorten työllistämisen avustusohjelma

- Mitä työtehtäviä palkattava tulee tekemään?
- Millä tavoin työtehtävään etsimänne henkilöt ovat vaikeasti työllistyviä?
- *Miten palkattavan osatyökykyisyys otetaan huomioon työtehtävien sisällössä?*

Millaisia erityisjärjestelyjä työpaikalla tai työtehtävien suunnittelussa tehdään, jotta osatyökykyinen työntekijä voi selviytyä tehtävästään?

- Millaista ohjausta palkattava tarvitsee ja miksi?
Kuka vastaa palkattavan henkilön ohjauksesta? Miten ohjaus on aiottu toteuttaa?
- Edellyttääkö palkattavan henkilön ohjaus lisäresurssia?
Jos palkkaus vaatii lisäresursointia mentorin henkilöstökuluihin, muista myös merkitä kyseinen lisäresurssi kohtaan ”Henkilöstöerittely”.



Tärkeitä päivämääriä

STEA-avustusten hakemiseen ja raportointiin liittyen

Hakemus, ehdotus, päätös

- **STEA** julkaisee seuraavan **avustusehdotuksensa** joulukuun 2019 alussa
- **STM** tekee **avustuspäätöksen** vuoden 2020 tammi-helmikuun vaihteessa

- STEA lähettää tarvittaessa pyynnön täyttää tarkennettu talousarvio
- Tarkennetussa talousarviossa tulee huomioida avustusehdotuksen sisältö ja kuvata budjettimuutosten lisäksi toiminnan sisällössä tehtävät sopeutukset

- **Avustuspäätöstä tulee noudattaa**
 - käyttötarkoitusteksti
 - avustuspäätöksen ehdot ja rajoitukset

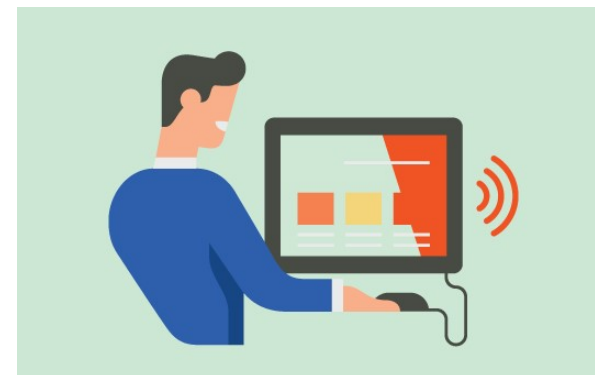
2020 raportoinnin aikataulut

Väliraportointi 3.vuoden hankkeista (hankevuodet 2018-2020) lähetettävä verkkoasiointiin **17.2.2020** mennessä

Tuloksellisuusraportti (TVS) toiminta-avustuksista (mm. 3.vuotta käynnissä olevat kohteet, joilta ei ole aiemmin pyydetty TVS:ää) **31.3.2020** mennessä

Vuosiselvitykset kaikista vuoden 2019 avustuksista lähetettävä verkkoasiointiin **1.6.2020** mennessä

asiointi.stea.fi

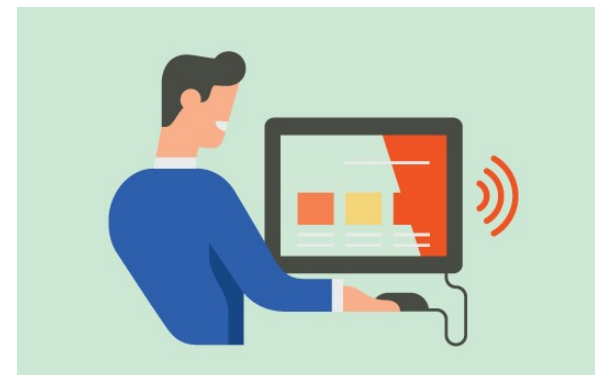


2020 avustushakujen aikataulut

Uusien avustusten hakeminen
vuodelle 2021 verkkoasioinnissa
toukokuussa 2020

asiointi.stea.fi

Jatkoavustusten hakeminen
(käynnissä olevat hankkeet ja toiminnot)
vuodelle 2021 verkkoasioinnissa
syyskuussa 2020



The background features a repeating pattern of orange geometric shapes, including squares, circles, and triangles, some of which are partially cut off by the edges of the page. The shapes are arranged in a grid-like fashion, creating a modern and abstract visual texture.

Toimintaympäristötietoa tilastoista

Alueellisia tarpeita ja ajankohtaisia ilmiöitä

Pitkäaikaistyöttömät (yli 1v. yhtäjaksoisesti työttömät) alueittain

	Pitkäaik.työttömät lkm 2015 keskim. (TEM)	Pitkäaik.työttömät lkm 2018 keskim. (TEM)	% Suomen kokonaisluvusta 2018	% alueen työttömistä 2018
<i>Suomi</i>	109313	76331	100	29,8
Uusimaa	33632	24277	31,8	32,8
Pirkanmaa	11327	7082	9,3	30,5
Varsinais-Suomi	9153	6536	8,6	30,6
Häme	8250	6328	8,3	33,4
Pohjois-Pohjanmaa	7827	5816	7,6	29
Keski-Suomi	7596	3687	4,8	24,6
Pohjois-Savo	4335	3650	4,8	31,2
Pohjois-Karjala	3427	3344	4,4	33
Kymenlaakso	4230	3073	4,0	31,1
Satakunta	4268	2559	3,4	26,5
Lappi	3788	2346	3,1	24,1
Etelä-Savo	2815	1831	2,4	26,9
Etelä-Karjala	2607	1824	2,4	26,6
Pohjanmaa				
Österbotten	1827	1452	1,9	26,5
Etelä-Pohjanmaa	1823	1008	1,3	16
Kainuu	1569	870	1,1	23,5
Keski-Pohjanmaa	729	533	0,7	22,3

Pitkäaikaistyöttömät kaupunkikeskuksissa

Pitkäaikaistyöttömät - yhdenjaksoisesti yli 1v. työttömänä keskimäärin kaupungeittain	Pitkäaikaistyöttömät - yhdenjaksoisesti yli 1v. työttömänä olleet lkm 2015	Pitkäaikaistyöttömät - yhdenjaksoisesti yli 1v. työttömänä olleet lkm 2018	Kunnan pitkäaikaistyöttömien % - osuus Suomen kokonaisluvusta 2018	Kunnan pitkäaikaistyöttömien % - osuus kunnan kaikista työttömistä 2018
<i>Suomi</i>	109313	76331	100	29,8
HELSINKI	15058	11234	14,7	34,2
TAMPERE	6321	4606	6,0	33,7
OULU	5009	3904	5,1	32,6
TURKU	4968	3824	5,0	33,2
ESPOO	5263	3806	5,0	33,2
LAHTI	3375	2884	3,8	36,1
VANTAA	4442	2827	3,7	27
JYVÄSKYLÄ	4148	2075	2,7	24,7
KUOPIO	1994	1963	2,6	33,3
JOENSUU	1708	1745	2,3	33,6
KOUVOLA	1852	1334	1,8	28,9
PORI	2188	1248	1,6	27,6
HÄMEENLINNA	1219	1168	1,5	35,5
KOTKA	1677	1165	1,5	33,2
LAPPEENRANTA	1558	1005	1,3	25,7
ROVANIEMI	1341	911	1,2	26,2
SALO	1372	859	1,1	30,9
VAASA	921	796	1,0	27,8
PORVOO	872	719	0,9	35,3
MIKKELI	1064	679	0,9	27,4

Nuoret alle 25-vuotiaat työttömät työnhakijat

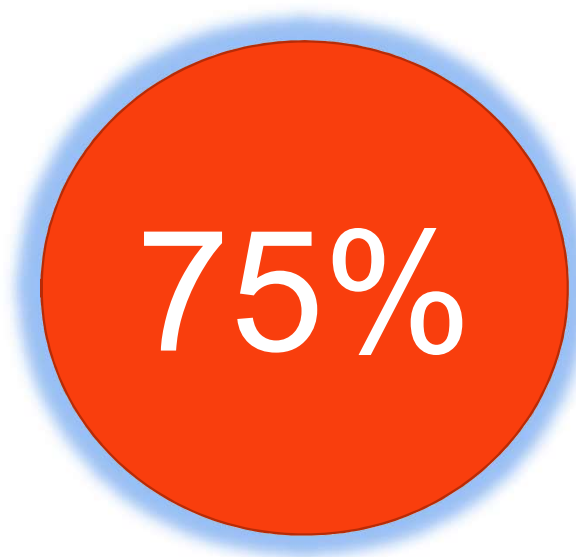
(TEM)	Nuoret alle 25v. Työttömät lkm 2015 keskimäärin	Nuoret alle 25v. Työttömät lkm 2018 keskimäärin	% Suomen kokonaisluvusta 2018	% alueen työttömistä 2018
<i>Suomi</i>	47084	32444	100	12,7
Uusimaa	10229	7195	22,2	9,7
Pirkanmaa	5248	3283	10,1	14,2
Pohjois-Pohjanmaa	4909	3276	10,1	16,3
Varsinais-Suomi	3823	2622	8,1	12,3
Häme	3354	2465	7,6	13
Keski-Suomi	3289	2373	7,3	15,8
Pohjois-Savo	2262	1642	5,1	14
Pohjois-Karjala	1715	1343	4,1	13,3
Kymenlaakso	1854	1310	4,0	13,3
Satakunta	1915	1227	3,8	12,7
Lappi	1810	1197	3,7	12,3
Etelä-Pohjanmaa	1520	1019	3,1	16,2
Etelä-Karjala	1285	922	2,8	13,5
Etelä-Savo	1334	887	2,7	13,1
Pohjanmaa				
Österbotten	1096	725	2,2	13,2
Kainuu	775	495	1,5	13,4
Keski-Pohjanmaa	571	381	1,2	15,9

Nuoret alle 25-vuotiaat työttömät työnhakijat

Työttömät nuoret 2018 keskimäärin kaupungeittain (TEM)	Nuoret alle 25v. Työttömät lkm	% Suomen kokonaisluvusta	% ELY-keskuksen alueen kokonaisluvusta	nuorten %-osuus kunnan kaikista työttömistä
Suomi	32444	100,0		12,7
HELSINKI	2602	8,0	36,2	7,9
OULU	2168	6,7	66,2	18,1
TAMPERE	2043	6,3	62,2	14,9
JYVÄSKYLÄ	1574	4,9	66,3	18,8
TURKU	1445	4,5	55,1	12,6
VANTAA	1177	3,6	16,4	11,2
LAHTI	1138	3,5	46,2	14,3
ESPOO	1042	3,2	14,5	9,1
KUOPIO	914	2,8	55,7	15,5
JOENSUU	865	2,7	64,4	16,6
PORI	680	2,1	55,4	15
KOUVOLA	647	2,0	49,4	14
LAPPEENRANTA	560	1,7	60,7	14,3
ROVANIEMI	489	1,5	40,9	14,1
KOTKA	476	1,5	36,3	13,6
SEINÄJOKI	467	1,4	45,8	18,9
HÄMEENLINNA	432	1,3	17,5	13,1
VAASA	411	1,3	56,7	14,4
MIKKELI	378	1,2	42,6	15,3
KAJAANI	338	1,0	68,3	18,4
SALO	333	1,0	12,7	12

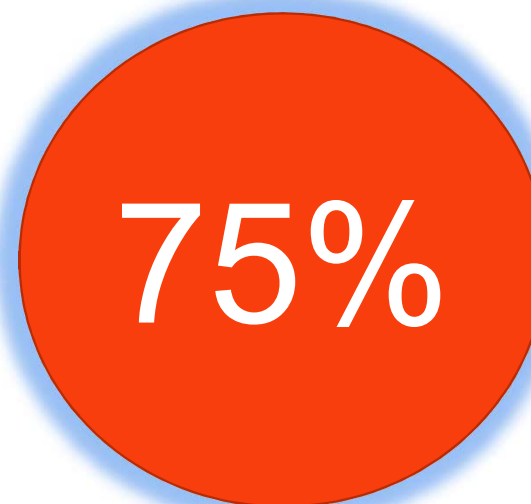
Työllisyysaste (%) Maakunnittain 2007-2017

Tilastokeskus	2007	2012	2017
Uudenmaan maakunta	75,8	74,1	73,6
Varsinais-Suomen maakunta	72,4	69,6	70,9
Satakunnan maakunta	69,1	68,6	70,1
Kanta-Hämeen maakunta	73,1	71,6	71,5
Pirkanmaan maakunta	71,0	68,9	69,8
Päijät-Hämeen maakunta	69,1	67,2	67,9
Kymenlaakson maakunta	67,4	65,0	65,9
Etelä-Karjalan maakunta	66,2	66,2	66,3
Etelä-Savon maakunta	65,8	65,7	66,8
Pohjois-Savon maakunta	65,7	66,0	67,5
Pohjois-Karjalan maakunta	62,0	62,0	63,5
Keski-Suomen maakunta	66,4	65,3	66,8
Etelä-Pohjanmaan maakunta	70,9	70,1	71,9
Pohjanmaan maakunta	75,5	75,1	75,3
Keski-Pohjanmaan maakunta	70,9	70,9	72,7
Pohjois-Pohjanmaan maakunta	67,2	66,0	67,7
Kainuun maakunta	61,8	63,0	65,1
Lapin maakunta	63,2	63,3	67,2



Työllisyysaste kielen mukaan (Tilastokeskus)

		31.12.2007	31.12.2012	31.12.2017	
suomi	Miehet	71,6	68,6	70,4	%
	Naiset	70,7	72,0	73,1	%
ruotsi	Miehet	78,3	76,5	78,1	%
	Naiset	76,2	78,2	79,6	%
saame	Miehet	70,3	67,2	73,0	%
	Naiset	70,2	69,7	71,2	%
venäjä	Miehet	61,9	56,3	58,9	%
	Naiset	49,3	50,4	50,4	%
viro, eesti	Miehet	72,4	71,9	70,3	%
	Naiset	69,7	70,8	68,0	%
arabia	Miehet	45,3	38,6	29,7	%
	Naiset	15,4	16,2	14,1	%
somal	Miehet	35,3	29,6	34,8	%
	Naiset	16,9	16,7	21,8	%
englanti	Miehet	62,0	57,8	58,5	%
	Naiset	49,1	47,5	46,8	%
kurdi	Miehet	42,6	35,5	41,4	%
	Naiset	27,5	28,5	28,6	%
persia, farsi	Miehet	38,4	39,4	39,4	%
	Naiset	22,2	25,4	27,3	%
kiina	Miehet	56,2	54,1	56,0	%
	Naiset	47,2	44,0	46,6	%



Työttömät työnhakijat kieliryhmittäin Suomessa

(Tilastokeskus)		2007	2012	2017	
	Ikä	Työttömät 31.12.	Työttömät 31.12.	Työttömät 31.12.	Kieliryhmän osuus v. 2017
Yhteensä	18 - 64	218133	280925	296191	
suomi	18 - 64	196701	244077	247257	83,5%
venäjä	18 - 64	5464	9066	10738	3,6%
ruotsi	18 - 64	5132	6613	7273	2,5%
arabia	18 - 64	1224	2192	4270	1,4%
viro, eesti	18 - 64	952	2726	3846	1,3%
somali	18 - 64	1153	1890	2484	0,8%
kurdi	18 - 64	875	1841	2297	0,8%
persia, farsi	18 - 64	560	1037	1625	0,5%
englanti	18 - 64	504	1055	1552	0,5%
thai	18 - 64	401	927	1357	0,5%
albania	18 - 64	726	1039	1224	0,4%
turkki	18 - 64	393	802	980	0,3%



SOSIAALI- JA
TERVEYSJÄRJESTÖJEN
AVUSTUSKESKUS

Vieraskieliset työttömät alueittain (Tilastokeskus)

Vieraskieliset työttömät työnhakijat	2012 lkm	2017 lkm
Koko maa	30233	41658
Uusimaa	13826	21011
<i>Helsinki</i>	7159	10416
<i>Espoo</i>	2192	4007
Varsinais-Suomi	3453	3945
<i>Vantaa</i>	2710	3911
Pirkanmaa	2397	3058
<i>Turku</i>	2449	2775
<i>Tampere</i>	1830	2403
Kymenlaakso	1459	1772
Päijät-Häme	1287	1619
Keski-Suomi	1143	1484
Pohjois-Pohjanmaa	917	1159
Etelä-Karjala	843	1144
Pohjois-Karjala	789	1021
Pohjanmaa	656	1006
Pohjois-Savo	671	863
<i>Oulu</i>	670	854
Satakunta	549	772
Kanta-Häme	590	688
Etelä-Savo	435	609
Lappi	394	524
Etelä-Pohjanmaa	318	423
Kainuu	285	252
Keski-Pohjanmaa	114	149

Työttömät 2017	äidinkieli	lkm	% kaikista
Uusimaa	suomi	56650	71,8
Uusimaa	venäjä	4444	5,6
Uusimaa	ruotsi	3701	4,7
Uusimaa	eesti, viro	2375	3,0
Uusimaa	arabia	2170	2,8
Uusimaa	somali	1926	2,4
Uusimaa	kurdi	1153	1,5
Uusimaa	englanti	813	1,0
Uusimaa	persia	779	1,0
Uusimaa	albania	712	0,9
Uusimaa	turkki	509	0,6
Uusimaa	vietnam	505	0,6
Uusimaa	espanja	451	0,6
Uusimaa	kiina	443	0,6
Uusimaa	thai	422	0,5

Kainuu	suomi	4467	95,4
Kainuu	venäjä	136	2,9
Kainuu	arabia	16	0,3
Kainuu	kurdi	14	0,3
Kainuu	thai	11	0,2

Muut työvoiman ulkopuolella olevat työikäiset kieliryhmittäin *(henkilöt jotka eivät ole työllisiä, työttömiä työnhakijoita, opiskelijoita, varusmiehiä tai eläkeläisiä)*

Lähde:Tilastokeskus	ikä	31.12. 2007	31.12. 2012	31.12. 2017	2017 %
suomi	Miehet	47986	50086	51470	70,4%
	Naiset	79122	67621	59464	69,6%
ruotsi	Miehet	2821	3204	2780	3,8%
	Naiset	4353	3642	3139	3,7%
venäjä	Miehet	1551	2467	2844	3,9%
	Naiset	4110	4963	5347	6,3%
viro, eesti	Miehet	1255	2075	2857	3,9%
	Naiset	1282	2002	2430	2,9%
arabia	Miehet	716	1039	2018	2,8%
	Naiset	780	1055	1935	2,3%
somali	Miehet	692	1137	1115	1,5%
	Naiset	1053	1618	1802	2,1%
englanti	Miehet	1415	1855	2100	2,9%
	Naiset	959	1177	1382	1,6%
kurdi	Miehet	363	856	1018	1,4%
	Naiset	443	647	868	1,0%
persia, farsi	Miehet	276	441	927	1,3%
	Naiset	325	532	876	1,0%
kiina	Miehet	563	861	1174	1,6%
	Naiset	708	1143	1502	1,8%
albania	Miehet	194	269	314	0,4%
	Naiset	488	616	735	0,9%

Mitä muuta ajankohtaista toimintaympäristössä?

Työttömyys ja laaja työttömyys

Muu toimintaympäristötieto – esim. työttömänä eläköityneiden ja eläköityvien määrä

Seuraa STEAa:



www.stea.fi - Tiedotteet ja uutiset –osio

- Tutustu avustustietokantaan: <http://avustukset.stea.fi/>
- Facebook-sivu: STEAtekoja
- Twitter: @STEATEKOJA
- Tilaa uutiskirje -> www.stea.fi/stea/ajankohtaista/uutiskirje